

DOSSIER

ALIMENTATION ET PERSPECTIVES TERRITORIALES



Les Cahiers
d'EspaceSuisse –
Section romande

10.06.2022, depuis 1983

EspaceSuisse

Association pour l'aménagement
du territoire

Section romande

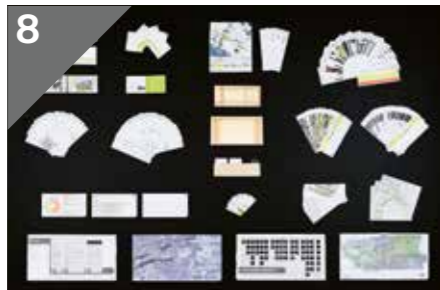
ALIMENTATION ET PERSPECTIVES TERRITORIALES

3

ÉDITORIAL

DU CHAMP À L'ASSIETTE : COMMENT MAINTENIR UN TERRITOIRE VIVANT ET NOURRICIER ?

Marielle Savoyat



8
FOOD URBANISM : UNE RECHERCHE TRANSVERSALE BASÉE SUR L'URBANISME NOURRICIER

Cristina Woods



18
LE SOL : INDISPENSABLE INGRÉDIENT DU TERRITOIRE

Yannick Poyat



26
UN ARRIÈRE-GOÛT DE L'ANTHROPOCÈNE

Laurent Guidetti



4
FAUT-IL PASSER PAR UNE PLANIFICATION POUR MAINTENIR LA FONCTION NOURRICIÈRE DE LA CAMPAGNE PÉRIURBAINE ?

Emmanuel Ansaldi



14
ÉCOQUARTIER DES VERGERS À MEYRIN (GE) : DE LA FOURCHE À LA FOURCHETTE !

Léa Gillioz



22
JARDINS-FORÊTS : UNE SOLUTION POUR NOS SOCIÉTÉS

Samuel Dépraz

31

AGENDA

30

ACTUALITÉS

ÉDITORIAL

DU CHAMP À L'ASSIETTE : COMMENT MAINTENIR UN TERRITOIRE VIVANT ET NOURRICIER ?

L'alimentation n'a jamais été autant au cœur de nos préoccupations. Les crises successives (sanitaires, écologiques, politiques et sociales) que le monde vit actuellement ont littéralement remis en question notre manière de nous nourrir, de produire et distribuer des denrées. Si manger des aliments provenant de l'autre bout du monde pouvait paraître usuel et facile, quelques crises plus tard, la mondialisation ne va plus forcément de soi dans ce domaine et c'est tant mieux !

Du global au local, nos territoires suisses sont appelés à se remodeler au fil des mutations des modes de production et de distribution. Quelles pratiques agricoles favoriser pour quel territoire ? Quelles politiques agricoles adopter pour préserver les sols et les paysages ? Comment nourrir les villes ? Comment privilégier les circuits courts ? Comment intégrer la dimension alimentaire en urbanisme ? Finalement, quelles surfaces pour préserver le vivant ? Autant de questions qu'EspaceSuisse - Section romande a explorées dans son dernier séminaire intitulé « Perspectives territoriales et alimentation : du global au local, du rural à l'urbain, du champ à l'assiette ». Organisée à Sion, cette journée a été rythmée par différentes présentations des enjeux, ainsi que par plusieurs témoignages de diverses pratiques et expériences actuelles. Ce Cahier restitue quelques-unes de ces interventions, augmentées d'une contribution inédite de Laurent Guidetti, modérateur de l'événement, qui met le doigt sur quelques malaises et enjeux urgents de la dimension territoriale de l'alimentation.

Emmanuel Ansaldi souligne les ressources et la fonction nourricière de la campagne périurbaine, en évoquant celle du canton de Genève et les enjeux d'une planification coordonnée et durable. Cristina Woods présente une recherche sur la mise en œuvre d'une politique d'urbanisme alimentaire à toutes les échelles territoriales. Léa Gillioz expose le cas de l'écoquartier des Vergers à Meyrin (GE), pionnier dans le développement de nouvelles formes d'agriculture urbaine en Suisse romande. Yannick Poyat décrit les défis qui nous attendent pour maintenir des sols vivants et durables, dans un territoire de plus en plus imperméabilisé. Samuel Dépraz témoigne de son expérience des jardins-forêts, un nouveau modèle alternatif, nourricier, durable et prometteur.

Ce Cahier propose quelques témoignages, pistes et expériences durables pour conserver un territoire vivant et nourricier. Il ouvre une porte sur la dimension territoriale de l'alimentation et nous révèle le vaste champ de chemins qui restent à explorer... et à goûter !

Marielle Savoyat, rédactrice en chef



ÉCOQUARTIER DES VERGERS À MEYRIN (GE) : DE LA FOURCHE À LA FOURCHETTE !

Léa Gillioz

Une agriculture tout à la fois paysanne et urbaine, c'est possible ! L'écoquartier des Vergers à Meyrin, dans le canton de Genève, fait figure de pionnier dans le développement de nouvelles formes d'agriculture urbaine en Suisse romande. Le principe directeur « de la fourche à la fourchette » en colore la vie de quartier suite à une large démarche participative. De nombreux projets inspirants y sont mis en œuvre et s'y déploient autour de l'alimentation.

Avant les années 1960, Meyrin est un petit village de campagne. « Rien ne semblait la prédisposer à un développement assez exceptionnel » écrivait Louis Payot en 1964¹. Après la Seconde Guerre mondiale, l'aéroport se développe et Meyrin accueille le Conseil européen des recherches nucléaires (CERN). Les autorités cantonales choisissent alors cette commune pour créer la première cité satellite de Suisse et cette ville nouvelle est conçue selon les principes urbanistiques du mouvement moderne². La ville croît rapidement pour compter aujourd'hui 26 000 habitants (fin 2020) et 28 000 emplois (fin 2018). Depuis plusieurs décennies, les tendances urbanistiques ont changé. La ville se renouvelle et de nouvelles portions urbaines s'inspirent du développement urbain durable.

La commune de Meyrin a une forte identité, un caractère précurseur et innovateur. La proximité entre élus et habitants est une priorité et une réalité. Il s'agit d'une ville mixte, ouverte, plurinationale et pluriculturelle, teintée de solidarité. Cet esprit de Meyrin participe au développement urbain durable et l'écoquartier des Vergers en est un bon exemple.

Écoquartier des Vergers

Cette portion urbaine à l'interface entre la ville et la campagne meyrinoise fait partie des grands projets d'urbanisation identifiés dans le plan directeur cantonal et constitue la dernière véritable grande opération urbaine de la commune : 16 hectares, 1350 logements dans une trentaine de bâtiments, 3 000 habitants et 500 emplois.

Ce secteur a successivement fait l'objet d'un plan directeur de quartier, puis d'un plan localisé de quartier. Une charte définit les objectifs prioritaires et l'un d'eux se concentre sur les espaces ouverts. « L'aménagement des espaces publics doit favoriser l'appropriation du quartier par les habitants ». Afin d'atteindre ces objectifs

et de répondre aux exigences du développement durable au niveau de la participation citoyenne, l'intention d'engager une large démarche participative est alors formulée. En parallèle, la Commune de Meyrin octroie la moitié des droits à bâtir à des coopératives d'habitation. Ce choix engendre une dynamique particulière de participation et d'engagement pour le collectif.

Intégration de l'agriculture urbaine dans la fabrique de quartier

Au centre des problématiques et des thèmes abordés tout au long de la démarche participative se trouve l'alimentation. Les acteurs impliqués sont réunis autour de l'intention suivante : « coordonner toutes les actions autour de l'alimentation »³. L'objectif visé est la réduction de l'empreinte écologique et le développement du lien social autour de l'alimentation, la volonté de consommer aux Vergers des produits locaux de qualité en lien avec les producteurs, de sensibiliser la population à une forme de consommation durable, d'être des consommateurs plutôt que des consommateurs, de créer une épicerie auto-gérée impliquant autant les habitants que les producteurs, tout en étant un lieu de rencontre.

L'agriculture urbaine se révèle être un objectif commun entre les concepteurs et la population dès le début. D'un côté, les premiers souhaitent prendre en compte la situation géographique du quartier à l'interface entre la ville et la campagne pour faire dialoguer les deux mondes. De l'autre, la population exprime un intérêt certain pour l'agriculture urbaine à plusieurs reprises et notamment lors d'un forum ouvert, ainsi que lors de la soirée participative sur l'espace public. Les futurs habitants souhaitent voir des jardins potagers et des vergers dans le quartier, ainsi que différents animaux, tout en étant soutenus par des gens expérimentés dans ces domaines.

En 2016, une vision d'ensemble autour de l'alimentation est proposée afin de saisir tous les enjeux liés à la production, la transformation, la distribution et la restauration. La thématique de l'agriculture urbaine se retrouve au niveau de l'enjeu de la production en lien notamment avec la ferme urbaine, les paysans participatifs, l'entretien des espaces publics, le maraîchage, les vergers et les animaux, l'accompagnement et l'école à la ferme.

¹ Premier espace de jardinage et potager partagé. (Photo de l'auteur)



Les projets autour de l'alimentation

Depuis le début de la démarche participative, de nombreux projets phares et inspirants ont été mis en place et sont aujourd'hui menés dans le quartier des Vergers : La Fève ou le Supermarché Participatif Paysan, la ferme des Vergers (coopérative agricole), l'auberge participative des Vergers, l'association Les Poules dans le Verger, l'association Les Potagers des Vergers, les projets d'ateliers de transformation alimentaire avec les artisans (boulangerie, laiterie, boucherie), etc. Ces projets participent tous, à leur échelle, à la concrétisation du mot d'ordre « de la fourche à la fourchette ». « Dans l'intégration de l'agriculture et des problématiques alimentaires, la conception de ce quartier va beaucoup plus loin que la majorité des initiatives existantes en Suisse »⁴.

Coopérative de la Ferme des Vergers

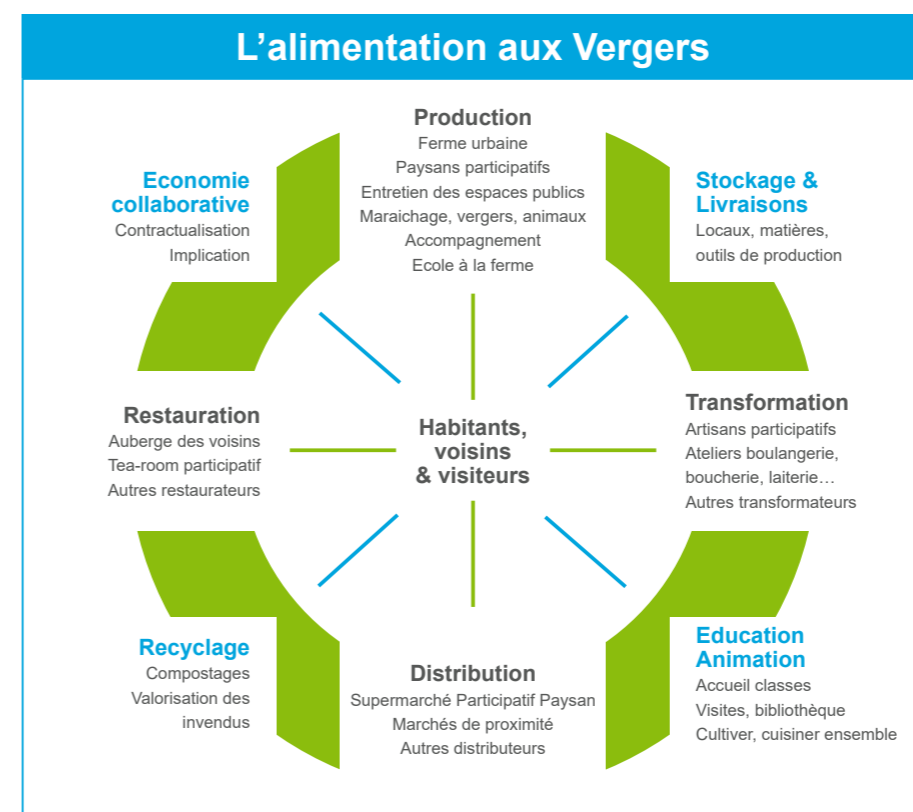
Des paysans, des paysagistes et des agronomes travaillent ensemble pour réaliser l'entretien écologique des espaces extérieurs du quartier des Vergers, cultiver des parcelles maraîchères et assurer un lien avec l'agriculture paysanne genevoise ainsi que pour animer des activités pédagogiques et sociales. Ce projet original est caractérisé par une agriculture multifonctionnelle reconnue par tous les acteurs et déclinée en plusieurs formes. Il propose un modèle alternatif d'agriculture et offre un espace de dialogue entre les mondes urbains et

agricoles, afin de permettre aux citadins de renouer un lien avec la terre. « Le quartier des Vergers à Meyrin est un [...] exemple emblématique de co-construction et d'intégration de l'agriculture urbaine sous ses différentes formes dans la fabrique urbaine »⁵.

L'agriculture dans la politique communale

Au niveau communal, Meyrin apporte un soutien politique fort au développement de l'agriculture urbaine sur le territoire de la commune et dans le quartier en particulier. La requalification des espaces publics en tant que lieux de vie, ainsi que le renforcement de la biodiversité et de la nature en ville, ou encore la valorisation des circuits courts et des acteurs économiques de la région sont des objectifs politiques affichés.

L'intégration de la question de l'alimentation dans le programme de législature 2020-2025 de la Commune illustre cet engagement. Le Conseil administratif souhaite se doter d'une stratégie territoriale d'alimentation saine et durable, inspirée des meilleures pratiques actuelles, avec la nourriture comme moteur de bien-être et vecteur de partage. Il entend ainsi renforcer le dialogue avec les acteurs des filières d'alimentation locales et étendre ses expériences existantes d'agriculture urbaine et d'alimentation saine aux restaurants scolaires, au sein de l'administration et aux événements festifs et associatifs dans la commune.



L'agriculture urbaine et les instruments de planification

La Commune de Meyrin a récemment révisé son plan directeur communal et cette étape a permis de concrétiser les différents objectifs politiques annoncés en plaçant la santé au cœur du développement communal. La volonté est de pratiquer un urbanisme favorable à la santé qui nécessite une approche transversale. Dans ce sens, la Commune de Meyrin souhaite se tourner vers un système agroalimentaire durable et développer l'agriculture urbaine, qui joue un rôle clé dans la conception d'une ville résiliente.

Le bien-être individuel, le bien vivre ensemble et le lien à la nature et à notre terre deviennent des valeurs cardinales. L'humain est enfin placé au cœur du développement urbain et ce parti pris devrait inspirer notre travail quotidien d'urbanistes.

Léa Gillioz est urbaniste au sein du Service du développement territorial de l'État du Valais. Elle a rédigé son mémoire de master, ayant obtenu le prix DURABILIS UNIL-EPFL 2018, à l'Université de Lausanne sur le thème de l'agriculture urbaine, avec pour étude centrale le cas de l'écoquartier des Vergers⁶.

- 1 Louis Payot, « Cité satellite de Meyrin », *Bulletin technique de la Suisse romande*, n° 3, 1964
- 2 Méliissa Rebetez, *Écoquartier des Vergers : un changement de paradigme pour Meyrin ? De la cité satellite au quartier participatif*. Journée du logement de Granges 2015, Office fédéral du logement, Granges, 2015.
- 3 Abrégé : COTA (COordonner Toutes les Actions Autour de l'Alimentation)
- 4 Cyril Mumenthaler, *L'invention de l'agri-urbain en Suisse. Agriculture et aménagement du territoire à l'épreuve de l'agriculture urbaine. Les cas de Genève, Zurich et Lausanne*, thèse de doctorat, Université de Lausanne, Faculté des Géosciences et de l'environnement, Lausanne, 2019.
- 5 *Ibid.*
- 6 Léa Gillioz, *Intégration de l'agriculture dans la fabrique urbaine à travers le projet urbain. Vers un modèle d'agriurbanisme ? L'exemple de l'écoquartier des Vergers à Meyrin (GE)*, mémoire de master non publié, Université de Lausanne, Faculté des Géosciences et de l'environnement, Institut de géographie et durabilité, Lausanne, 2018.

- 2 Premier espace de jardinage et potager partagé. (Photo de l'auteur)
- 3 Schéma récapitulatif des projets et réflexions menées aux Vergers autour de l'alimentation. Source : Commune de Meyrin.

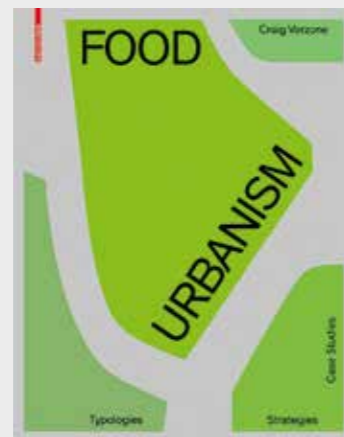
ACTUALITÉS

CHANGEMENT
DE PRÉSIDENTE

Comité. EspaceSuisse - Section romande : un nouveau président pour notre section ! Vincent Kempf a été élu à la présidence de notre section lors de notre Assemblée générale du 11 novembre 2021 à Sion. Membre engagé dans plusieurs projets de la section depuis de nombreuses années, ingénieur-urbaniste de formation et actuellement chef du service d'urbanisme de la Ville de Sion, nous lui adressons toutes nos félicitations ! Il succède à Christian Wiesmann qui a présidé la section durant huit ans. Nous tenons à remercier chaleureusement ce dernier pour son engagement et son dynamisme ! Laurent Guidetti a été reconduit à la vice-présidence et Michèle Miéville poursuivra son travail de secrétaire générale.



À gauche : Christian Wiesmann, à droite : Vincent Kempf

URBANISME
NOURRICIER

Publication. Comment nourrir les villes ? Comment reconnecter les villes à la nourriture qu'elles consomment ? Et si la production alimentaire intégrée à l'urbanisme et à la planification augmentait la qualité de vie en milieu urbain ? *Food urbanism* en fait la démonstration. L'ouvrage se penche sur les questions complexes liées à la ville et à la nourriture, encourageant les circuits courts, un urbanisme nourricier et une agriculture urbaine. Véritable outil pratique de conception et de planification à avoir sur toutes les tables des projecteurs et des décideurs, il présente notamment des typologies, des stratégies et des méthodes, des outils et des cas d'étude à différentes échelles d'aménagement urbain et paysager. Une série de fiches pratiques proposent différents scénarios et ingrédients pour approcher une planification urbaine nourricière et durable, favorisant par ailleurs les liens sociaux, une efficacité écologique et une qualité spatiale notables. Largement illustré par des photos, schémas et dessins, ce livre se présente comme un guide dans les phases préliminaires de conception et de planification.

Food urbanism, Craig Verzone & Cristina Woods, Birkhäuser, Bâle, 2021, 268 pages. Publié en anglais.

PRIX WAKKER
2022

Prix. Le Prix Wakker 2022 a été décerné par Patrimoine suisse à la Ville de Meyrin (GE). « Patrimoine suisse est très heureuse de distinguer Meyrin pour ce 50^e anniversaire du Prix Wakker. Cette ville est emblématique du rôle moteur joué par les communes dans le développement urbain en Suisse. Elle a démontré qu'une culture du bâti de qualité, respectant le climat et la biodiversité, peut être pratiquée et développée au fil des ans. Patrimoine suisse félicite Meyrin pour cette distinction méritée. » Stefan Kunz, secrétaire général de Patrimoine suisse.

Remise du Prix Wakker à la commune genevoise de Meyrin le samedi 25 juin 2022 en présence de la conseillère fédérale Simonetta Sommaruga à Meyrin. Informations : patrimoinesuissesuisse.ch/prix-wakker



Écoquartier des Vergers, Meyrin (GE) © Léa Gillioz

AGENDA

01.09.

BERNEX



Vue du parc agro-urbain de Bernex
(© Verzone Woods architectes)

4 à 7. Au cœur du grand projet Bernex (GE), EspaceSuisse - Section romande vous emmène découvrir l'un des grands espaces verts du canton de Genève, le parc agro-urbain de Bernex, le jeudi 1^{er} septembre, de 16 h à 19 h. Sur plus de huit hectares, ce nouveau lieu de délasserement vient considérablement augmenter la qualité de vie d'un quartier en plein développement. La présence d'une ferme urbaine et son rôle didactique participeront au lien entre campagne et agglomération créé par le site.

4 à 7, visite du parc agro-urbain de Bernex, Genève, 1^{er} septembre 2022. Programme en préparation et prochainement sur : espacesuisse-romande.ch

17.11.

ESPACES PUBLICS

Séminaire et Assemblée générale. EspaceSuisse - Section romande vous invite à son prochain séminaire sur le thème de la transformation des espaces publics. Dans un contexte de crises successives où les usages et les modes de vies évoluent très rapidement, le renouveau des villes s'accélère et les réaménagements d'espaces publics se multiplient en Suisse. Comment aborder ce thème avec toutes les clés en mains ?

Séminaire « Transformer les espaces publics » et Assemblée générale EspaceSuisse - Section romande - Neuchâtel, 17 novembre 2022.

Programme en préparation et prochainement sur : espacesuisse-romande.ch



Place des Anciens-Fossés à La Tour-de-Peilz.
Auteur du projet et photo : Hüslér & Associés.

01.07

SOLEURE

Congrès. « Aménagement du territoire et digitalisation ». La digitalisation met l'aménagement du territoire au défi. Les débats porteront sur la transformation digitale, ses avantages et ses risques. Un regard sur la prochaine étape de la digitalisation et des projets novateurs seront également présentés.

Congrès EspaceSuisse « Aménagement du territoire et digitalisation », 1^{er} juillet 2022, Soleure : informations et inscriptions sur espacesuisse.ch > Formation

02.11, 09.11,
17.11

LAUSANNE

Cours. Introduction à l'aménagement du territoire, « spécial canton de Vaud ». Formation destinée à toutes les personnes qui souhaitent acquérir des connaissances de base en matière d'aménagement du territoire.

Cours d'introduction à l'aménagement du territoire, « spécial canton de Vaud », sur trois jours : 2, 9 et 17 novembre 2022, Lausanne : informations et inscriptions sur espacesuisse.ch > Formation

IMPRESSUM

Photo de couverture :
La fourchette de l'Alimentarium, Vevey
(© Claude-Alain Berdoz)

Rédacteur responsable :
Comité d'EspaceSuisse - Section romande
Secrétariat général
Grand-Rue 38, 1260 Nyon
Tél. 022 346 83 55
info@espacesuisse-romande.ch
espacesuisse-romande.ch

Comité de rédaction des Cahiers :
Rédactrice en chef : Marielle Savoyat
Membre de la rédaction :
Le Comité EspaceSuisse - Section romande
Maquette :
Valérie Bovay,
Rédaction TRACÉS, Bassenges 4, 1024 Écublens

Mise en page :
Katrín Köller, TEC21; Valérie Bovay, TRACÉS
Relecture :
Stéphanie Sonnette, TRACÉS
Impression :
Stämpfli AG, Wölflistrasse 1, 3001 Berne

ISSN : 2673-1770

EspaceSuisse

Association pour l'aménagement
du territoire

Section romande

EspaceSuisse - Section romande est l'une des 6 sections d'EspaceSuisse - l'association faitière basée à Berne. Plateforme de discussion à l'attention des communes, des cantons et des particuliers, EspaceSuisse - Section romande offre des prestations d'information et de conseils en matière d'aménagement du territoire et d'environnement. Elle favorise une utilisation rationnelle de l'espace vital et du milieu bâti.

